

一年	国語	G アップシート	書く4
----	----	----------	-----

組	番・氏名
---	------

## ★校内の読書推進のために、図書館通信を書こう

◇日常生活の中から図や表を用いた文章を書くに当たって、次の問に答えなさい。

問一 次のア～オの中で、図や表を用いることが効果的なのはどの文章でしょうか。最も適切なものを一つ選びなさい。また、そう考えた根拠となるものをa～dから一つ選びなさい。

【日常生活の経験等の中から、図表を用いて説明するのにふさわしい事柄の内容を、簡単にまとめる】

ア	学級の生徒の住所録	イ	読書感想文
ウ	あさがおの観察記録	エ	運動会の振り返り作文
オ	職場体験のお礼状		

- a 変化の様子を図表で表現した方が、文で説明するより読み手が理解しやすいから。
- b 文章で表現するには複雑なもので、図表を用いてかんたんに書きたいから。
- c 場の雰囲気は文章で伝えるより図表で伝えた方が、より理解しやすくなるから。
- d 気持ちを表現するためには、図表を用いた方が分かりやすく表現できるから。

文章	根拠
----	----

◇ 最近、図書館の利用者が減っていることが気になって、いた図書委員の川井さんは、現在の校内の読書状況を見て図書館利用を活性化させるために、学年ごとの読書量を比較する文章を書いて図書館通信に載せることにしました。



問二 川井さんは事前に読書量調査とそれについてのアンケートを行い、そこでわかったことを文章にまとめることにしました。その際、読み手がより理解しやすくなるために、図表を加えようと考えました。この時に用いるものとして最も適切なものをア～エから一つ選びなさい。また、そのねらいをa～dから一つ選びなさい。

【図表を用いて説明するのにふさわしい事柄の内容を、簡単にまとめる】

ア	グラフ	イ	地図	ウ	挿絵	エ	写真
---	-----	---	----	---	----	---	----

- a 良い読書の方法をイメージしやすくするため。
- b 読書量の差を見た目で分かりやすくするため。
- c 現在の読書量でいいのか考えてもらうため。
- d 図書館が利用されている姿を見もらうため。

図表	ねらい
----	-----

問三 文章の内容について、次のア～エを考えました。適切な文章にするにはア～エをどういう順番で並べればよいでしょうか。並べ替えなさい。また、図表について触れるのはどの部分が最も適切でしょうか。ア～エから一つ選んで書きなさい。

【図表を示して説明する部分を意識しながら、段落を組み立てる】

- ア 読書調査の結果から考えたこと
- イ 読書調査の結果
- ウ 今後の読書についての提案
- エ 読書調査の目的

順番	部分
↓	
↓	
↓	

問四 川井さんは図書館通信に載せる文章を書き始める前に、その概要を短い文にまとめました。川井さんのねらいに沿ってまとめられているものを、ア～エから一つ選びなさい。

【説明するものの概要を明確にして書く】

- ア 図書館利用が不活発なので、読書量調査を行った。この結果をもっと多様な本を読むようにして欲しい。
- イ 読書活動が不活発なので、読書量調査を行った。この結果をもっとたくさんの本を読むようにして欲しい。
- ウ 読書活動が不活発なので、読書量調査を行った。この結果をもっと質の高い本を読むようにして欲しい。
- エ 図書館利用が不活発なので、読書量調査を行った。この結果を見て図書館をもっと利用して欲しい。



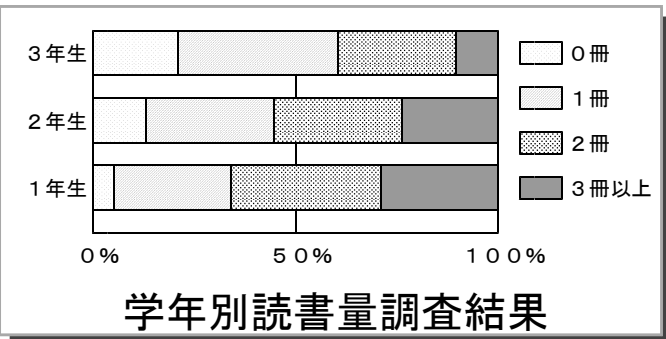
◇調べた資料をもとに川井さんは次のような文章とグラフを書きました。

このところ、図書館の利用が不活発だったのでを受けて、図書委員では読書調査を行いました。その結果、いくつかの事実がわかったので報告します。

調査によると、学年ごとの読書量に差があることがわかりました。下のグラフをご覧下さい。一年生は比較的たくさんの本を読んでいます。学年が上がるにつれて読書量が減ってきています。また、その理由としては、三年生からは「読む時間がない」という意見が多く寄せられました。

おそらく三年生は部活の大会に近いこともあって、なかなか本を読む時間がとれないのではないかと考えられます。また、進路に向けての学習に力を入れ始めた人も多く、読書の時間が削られているのではないのでしょうか。

学校のリーダーとして三年生ががんばっているのはとてもいいことだと思います。しかし、がんばりすぎて息切れしないように、図書館で読書をして、心と体を休める時間をとってもらいたいと思います。



◇この報告の文章を読み合った後、「図表は効果的に使われているか」「分かりやすい説明になっているか」を観点にして、川井、平田、浅尾、鈴木、森野の五人で次のような話し合いを行いました。

川井 みんな、どうだったかな。  
平田 とても上手にできているんじゃないかな。グラフのおかげで文章の内容がより理解しやすくなっているね。  
浅尾 同感だわ。文章の内容にあったグラフを使っただおかげね。  
鈴木 文章自体も調査の目的や概要がはっきりしていてとてもいいわ。川井さんの伝えたかったことがはっきり感じられる文章ね。  
平田 学校の現状が伝わってくるし、三年生が部活動を熱心になんぼっている様子もよくわかるよ。  
森野 文章の構成もしっかりしているし、段落ごとにまとまっているから説明したいことが理解しやすいね。  
浅尾 ただ、もう一つ資料があればさらに良かったかもしれないわね。  
川井 なるほど。ちょっと考えてみるよ。



問五 五人の中で、報告の文章のテーマや話し合いの観点とは離れた意見はなを話している人がいます。誰だれでしょうか。一人選びなさい。

【図表の効果や説明のわかりやすさについて意見を述べる】

問六 川井さんは浅尾さんの意見を受けて、この文章にもう一つ資料を加えたいと考えました。どんな資料が適切でしょうか。次から選びなさい。

【交流した意見を自分の表現の参考にする】

- ア あまり本が読めていない人の理由
- イ 図書館のおすすめの本のリスト
- ウ 一日の部活動の活動時間
- エ みんながよく読んでいる本の名前



【書く4 校内の読書推進のために、図書館通信を書こう】

問一 文章…ウ 根拠…a 問二 図表…ア ねらい…b  
問三 順番…エ→イ→ア→ウ 部分…イ 問四 エ 問五 平田 問六 ア

解説

問一 図表を用いるのが効果的なのは、文章より目で見る方が理解しやすいものになります。

問二 ねらいにそってどんな図表が有効か考えましょう。場所を示すには地図、雰囲気や様子を伝えるには挿絵、写真、数値の比較にはグラフになります。

問三 最初にねらい、最後にまとめ、中間にデータとその考察という形が一般的で、読み手にわかりやすい構成です。その中で図表を示すのは主にデータの部分になります。

問四 文章を書く目的は何なのかをはっきりさせて書くことが大切です。図書館利用の活性化がねらいなので、似たような部分に流されないようにしましょう。これをしっかりとしておく、通信を書き終わった後に概要と比べてズレがないか確かめることもできます。

問五 話し合いの際は、常に話し合いのテーマやポイントを意識し、横にそれないようにすることが重要です。この場合は三年生の部活動は関係ありません。